

A műemléki értékre vonatkozó értékvizsgálati dokumentáció

Az értékvizsgálati adatlap a 13/2015. (III. 11.) MvM rendelet a régészeti lelőhely és a műemléki érték nyilvántartásának és védetté nyilvánításának, valamint a régészeti lelőhely és a lelet megtalálója anyagi elismerésének részletes szabályairól 2. melléklete alapján készült.

Batthány-Wenckheim-kastély parkja

Műemléki azonosító(k):	16004
------------------------	-------

Földrajzi azonosítók:

Település:	Kisbér
Mege:	Komárom-Esztergom
Cím (irányító számmal):	-
Helyrajzi szám(ok):	808, 882/1, 882/2, 883, 1032/1, 1032/2, 1034/2, 1035/2, 1035/3, 1035/4, 1035/36, 1067/1, 1067/2, 1068, 1069, 1071, 1073, 1074, 1089, 1090, 1091
GPS (WGS84) koordináták:	-

Az adott ingatlan(ok)ra vonatkozó, hatályos védelem (MJT, MK, régészet, stb.):

Védelem fajtája:	törzsszám/azonosító
műemlék (nyilvántartott)	[21515] grotta
műemléki környezet	9106 [19164] Magyar Királyi Lovarda ex-lege műemléki környezete
műemlék	10739 [6283] Nepomuki Szent János szobor
műemlék	11191 [11686] Úri lak
műemlék	2563 [6284] Volt Batthány-kastély, később mentelepi épület
műemléki környezet	2563 [27909] Volt Batthány-kastély, később mentelepi épület ex-lege műemléki környezete
műemlék (nyilvántartott)	9886 [6288] Kozma Ferenc mellszobra
műemlék (nyilvántartott)	9885 [6287] Törzsmének emlékoszlópa
műemlék (nyilvántartott)	9887 [6289] Wenckheim Béla lovasszobra

Helyszínrajz:



 műemléki érték:
kastélykert

A műemléki érték meghatározása:

Megnevezése:	Bathyány-Wenckheim-kastély parkja
Kiterjedése:	a történeti állapothoz képest csonka (lásd. hrsz-ek)
Fajtája:	történeti kert
Típusa:	kastélykert
Stílusa:	tájképi
Jellemző datálása:	1790-1830

Funkció:

Egykori funkció(k):	kastélykert
Jelenlegi funkció:	közpark, rekreációs funkciók (vegyes)

A műemléki érték eszmei értékei és jelentősége:

Bathyány Tivadar (1729-1812) gróf 1760-1770 körül építtette fel késő barokk stílusú kastélyát Kisbéren. A kastélyhoz tartozó angolkert létesítését Bathyány Antal József kezdte el 1794-ben. Ormos Imre 1825-1830 közé, József nádor építkezéseivel egy időszakra teszi a közel kb. 42 hektáros klasszikus tájképi kert kiépülésének időszakát. (A kastélyt 1840-ban Bathyány Kázmér klasszicista stílusban átépítette.)

A korai tájkép kertről szóló egyik első tudósítás Kisfaludy Sándorhoz köthető, aki feleségének, Szegedy Rozáliának 1809. augusztus 30-án – a napóleoni háborúk idején – írt szerelmes levelében a kerti építményekről is említést tesz: „...csak néha néha fordúlok egygyet Bathyányi Antalnak itt lévő genialis, 's valóban szép Ángoly kertjében. – Szállásom a' várban vagyon; az ablakom alatt lévő, 's a' búsan lecsüggő Fűzekről nagyobb részt elfedett tóban egynehány hattyú úszkál; – előttem egy dombon egy gothicus várnak mesterséges omladékja meredez; – amott egy Remeteház, – tovább a' zúgó vízszakadás; – mind igen szép...”. (Kisfaludy 1893, VIII. kötet, 48. levél, p. 215.)

A kastélykertet a Kisbér-ér (és annak vizének felhasználásával megalkotott tórendszer) szervezi egysebbe (1-2. kép). A kastélytól északkeleti irányban enyhén lejtős terep indul a mintegy 120-150 méterre folyó patak felé, ahonnan ismét emelkedni kezd a felszín a Wenckheim-halom irányába. Ez a kastélykert legmagasabb pontja, amely a Pokol nevezetű hűtőzöt, műbarlangot rejt magába. A domb tetejéről tárult fel a kastélykert teljes pompájában, ahonnan vissza lehetett pillantani a kastélyra. A kastély déli szárnyáról kitekintve a kb. 4 ha nagyságú tó vize csillogott, amely előtt a Neptun-szobor és a vízesés (egy kőhíd-zsilip-konstrukció) staffázsépítménye látszott. A Park-tó mögött (tovább déli irányban) – a jelenlegi gát után – egy kb. 6000 m² nagyságú, hosszúkás sziget található. Ennek végénél egy – egyes részleteiben Neptun-hídhöz hasonló – kökőhíd található (illetve annak északi pofafala); kialakítását megtekintve elképzelhető, hogy ez a híd egyben egy antik forrásépítményt formázott. (A híd déli pofafala elpusztulhatott. A hidat valószínűleg 1930-ban restaurálták, átépítették.)

1853-ban Kisbéren megalapította az állam a világhírű ménesintézetet. A kastéllyal szemben 1860-as években épült fel a lovarda impozáns épülettömbje, és a hozzá tartozó kiszolgáló épületek. A birtok a századforduló idején került a Wenckheim család birtokába. Báró

¹ Történeti kert esetében.

Wenckheim Béla lovasszobrát (Fadrusz János) 1901-ben állították fel egy diadalív alatt a Pokol-grotta domboldalában, a kastély felé tájolva. (A diadalívet azóta elbontották, a szobrot áthelyezték a lovarda elé.) A kastélyparkban Kozma Sándor mellszobra (1896) ma is áll, Erzsébet királyné szobra már nincs meg. A park szép kompozíciós eleme volt a kastély és a lovarda közötti tér tengelyének északi oldalán álló kéttornyú római katolikus templom, amely elé a szocializmusban beépítették a Bakony Áruház – jelenleg barna, zárt – épületömbjét. A második világháború után a kastély főépületében kórházat, az istállóból rendelőintézetet alakítottak ki. A lovarda az állami gazdaság műhelye lett. A tó horgászóként működik, a kissé átalakított, belül több helyiségében romos grotta jelenleg – ismét – Sörkert. A tó keleti oldalán néhány éve Mini-Magyarország parkot létesített az Önkormányzat.

Az „első” kishéri angolkertben számos kerti staffázsepítmény állt: múrom, remeteség, grotta, diszes köhidak. A kastélykerthez tartozó nagy tó északi végén az 1830-as években egy téglaboltozatos híd állt, amely egy 3-4 méter magas zuhatag fölött ívelt át; déli oldala zsilipként is funkcionált a patak és a felduzzasztott vízfelület között. A híd fölött eredetileg egy hatalmas *Neptun-kőszobor* állt, amelyet a természetes málláson kívül szándékos csonkítások tettek mára szinte felismerhetetlen torzóvá. A zsilip szegmensíves nyílásában két sorban domborművek voltak kökerettel elválasztva, az alsó sorban uszony, kétoldalt szigony és evezőlapat, a felső sorban két delfin között antikizáló kancsó, majd tojássoros párkányon lapos háromszögletű timpanon, klasszicista építmény. A Neptun-szoborhoz helyi legenda is kapcsolódik. „Hajdanán, amikor Kishér még a Bathhány grófok tulajdona volt, élt a faluban egy hatalmas erejű béreslegény (...), [aki a] toronymagasra megrakott szénásszekeret, alábújva, hátával képes volt megemelni. (...) [Egy francia kisasszony és a gróf gyermekei kocsikázásra indultak a kertbe, amikor az egyik dombtetőre érve] hirtelen megvadult szarvassorda vágatott át a lovak előtt. (...) [A lovak megbokrosodtak és megduzzadt patak felé rohantak. Az éppen arra dolgozó béreslegény] a lovak elé ugratott, s megragadva a kantárszárát megfékezte a szilaj paripákat. Amikor a gróf értesült az esetről, gazdagon megjutalmazta a bátor béreslegényt, majd hálából, örök emlékül, délceg, izmos alakját Neptun isten szobraként mintáztatta meg, és állíttatta fel a kishéri parkban.” (Hegedüs-Jaksics 2008, p. 18.)

Ellinger Ede császári és királyi udvari fényképész a 19. század végén készíthette azt a fotót, amely megörökítette az együttest: a képen látható az ülő Neptunus, alatta a természetes kőekkel grottaszerűen hangsúlyozott híd és a lépcsős kaszkád (3. kép). A szobor ekkor már elvesztette jobb alsó lábszárát és jobb karját, amelyben tridensét tarthatta. Később eltűnt a feje, majd a felső teste (4. kép). A rendszerváltozás első éveiben átépítették a hidat: a boltív helyére betonmonstrum került (5. kép); a zsilipfunkció megmaradt. (A fotó hátlapján a következő grafitceruza-szöveg olvasható: „Kishér No. 77. Régi Neptun szobor, Josef Klieber bécsi szobrász, 1830 körül.” A felirat eredete és időponja egyelőre nem ismert. A fotón szereplő feliratnak ellentmondani látszanak Lyka Károly *Magyar művészet 1800-1850. A táblabíró világ művészete* c. könyvében olvasható sorok a 41. és 349. oldalon: „A bécsi szobrászok közül Kliebert, Fischert és Kaehszmannt foglalkoztatták előszeretettel a dunántúli mágánások és pedig főképpen jól gondozott díszkertjeik, parkjaik számára megrendelt jelképes szobrokkal. (...) Kaehszmann a kishéri Bathhány-kastély számára faragott egy

óriási női alakot, egy heverő Neptunt és az egészség géniuszát, ezenkívül sok ilyen dekoratív művet küldött más magyar főneméseknek is.” Mivel Lyka fekvő szoborról beszél, úgy vélem, az alkotó tekintetében is tévedett.) A Neptun-torzót elmozdították eredeti helyéről, de legalább nem vitték messzire: a híd közelében, a gáton maradt. Ma már alig ismerhető fel az alak: sziklatrónusa, törzse és ágyékkötője maradt csak meg. A szobor felületét otromba vésetek sebzik.

A kastélytól északkeletre egy kisebb völgy húzódik, amelynek alján a többi táplálkozó patak folyik. A vízfolyás keleti oldalán egy mesterséges domb található. A domb gyomrában kriptoporticust (hűtőzt) alakítottak ki, melynek bejárata és ablaknyílásai északkeletre néztek. (Az egyes építészeti részletei miatt műromként is meghatározható sziklaépítményt a helyi lakosság Pokolnak hívja.)

Az alapvetően szimmetrikus szerkezetű, több belső helyiségből álló építményt a kastéllal szemközti domboldal hátsó oldalába építették (6. kép). Főhomlokzatának középső (alsó) részét várfalszerűen alakították ki: két félköríves bejárat között egy vasrácsos ablaknyílás látható. Ezt a központi helyiséget két oldalról 5-5 méterre előreugró, nagy mészkösziklákából épített „hűtőbarlangok” fogják közre. Az építmény teljes homlokzati hossza mintegy 26 m; a földszinti traktus magassága 3,6 m. (A hűtőzt tetején téglából falazott építmény látható, amely részben későbbi ráépítés, a Wenckheim-emlékmű maradványa lehet. Az „emelet” homlokzati falát a fényképek tanúsága szerint eredetileg rusztkus kő fedte, amely ma már nem látható.)

A műrom központi, lakásszerű tere három kisebb, egymásba nyíló helyiségből áll: egy 7 m x 3,4 m nagyságú szobából, melyet egy kannelúrázott oszlop támaszt alá középen; egy 3 m x 3,4 m nagyságú hátsó helyiségből és egy 1,3-1,4 m széles oldalfolyosóból. Az északi, kisebb hűtőzt „barlang” két bejáratából induló alagutak az oszlopos szoba északi sarkánál egyesülnek, ahonnan egy váltakozóan íves vonalú alagút vezet a domb belsejébe. A lépcsős járat a domb belsejében egy kis kör alaprajzú helyiségben ér véget, amely – ha a legendák igazak – egy trükkös mechanikus szerkezet (a vasvitéz) rejtekhelye lehetett. („A monda szerint az alagút a komáromi vár tikkos kijárata, amit a török korban a várkapitány parancsára sok ezer rab évekig ásott, amíg elérkeztek a kellő távolságra lévő, biztonságosabb Kisbérre. Az alagút bejáratát egy vasból készített páncélos vitéz, „vasember” állta el. Ha bárki a vitéz előtti lépcsőfokra hágtott, a lépcső lesüllyedt, és a vasember szorosán átkarolta a hívatlan vendéget. A ménes megalakulása után a kishuszárok rémtörténeteket találtak ki, s egymást ijesztgették: „Majd elvissz a vasember!” – mondták. Történt is egyszer, hogy épp egy ilyen történetet meséltek, amikor az egyik gyerek – bátorságát fiogtatva – fogadást kötött a többiekkel, hogy ő bizony utánajár, igaz-e a történet. Alig várta a kínálkozó alkalmat, s takarítás közben elemelte a Pokol bejáratát védő vasrács kulcsát, majd bement az alagútba. Amikor a vitéz előtti lépcsőfokra lépett, a vasember hirtelen összezárta a karjait s ijedtében a hősködő szörnyethalt. (...) Az esetet követően a ménesparancsnok leszereltette az elmes szerkezetet, és a labirintusból egy rövid szakaszt meghagyva betömte az alagutat. Többben ugyanakkor tudni vélük, hogy az alagút a kastély pincéjébe vezet, és a gróf a mesterséges domb alatti dór oszlopos terebben találkozott a szeretőjével.” – Hegedüs-Jaksics 2008, p. 18.) A helyiség mennyezetén szellőzőnyílás látható, amely talán bevilágító ablak volt

korábban. Az üregeből újabb járat indult a kastély irányába, de ez már be van omolva. A nagyobb, három bejárattal rendelkező déli hűtőző két falfilkével rendelkezik; belső terének kiterjedése kb. 9,2 m x 7 méter. A sziklafalak vastagsága átlagosan 1 méter.

Br. Wenckheim Béla halála után – a telivértényésztsében nyújtott segítségével elismeréseként – diadalívszerű, klasszicista emlékművet építettek a mesterséges domb tetején (7. kép). A „diadalív” előtt 1901-ben avatták fel Fadrusz János, Wenckheim Bélát ábrázoló bronz lovasszobrát. (Azóta hívják Wenckheim-halomnak a hűtőző-dombot.) Az emlékművet 1940-ben Párvy Adolf ménesparancsnok lebontatta, és a lovasszobrot a lovarda előtti központi téren állíttatta fel.

Feltétlen említést kell tenni a Park-tó „feletti” sziget végében (tehát a kastélykert déli részén, a Szent János téren) található kőhídról is, amelyre Dimény Gábor hívta fel a figyelmemet. A kőhíd északi homlokzatának felső képszekén egy antikizáló vízmerítő kancsó látható, amelyre két delfin tekint. A téglaboltozat fölötti, kertelt, három részből álló kötömb középső tagján „1930” felirat szerepel (véltetően az átépítés/felújítás dátuma), amelyet két oldalán egy-egy tridens (háromágú szigony) fog közre. A híd felkörtíves boltíve kisméretű téglából falazott. A híd dél oldalán nem találhatóak figurális kőfaragványok, de több faragott párkányelem, építőkö még megvan. A híd északra tekintő homlokzati része – véleményem szerint – antikizáló mesterséges forrás, staffázsépitmény is lehetett, amely rokonságot mutat a középső (a rendszerváltozás után helyrehozhatatlanul átalakított) Neptun-híddal.

A kastélykertből 1946-ban egy újonnan létesített utcával (Szabadság utca) egy jelentős darabot vágtak le. Ez a változás bár beavatkozott a kert szerkezeti egységébe, a kastély és a grotta közti látványkapcsolatot csak részlegesen tette tönkre. A domb tetejéről át lehet látni a patakparton épült egyemeletes házak fölött. (A halom délnyugati végében egy garázst alakítottak ki a hrsz. 882/1 telken.)

A kastélykert északi részébe, a 81-es főút alatti részen, a szocializmus idején beépítettek egy – átlagosan földszint + négyemeletes – lakótelepet (Bathány tér), többféle kiszolgáló épülettel, itt építették fel a rendőrség épületét, egy gyógyszerárát, valamint a Boldogasszonyról elnevezett római katolikus templommal szemben a Bakony Áruházat. Egyik épület sem képvisel jelentős építészeti értéket, sőt, kifejezetten igénytelen épületekről van szó, amelyek jelenlétükkel zavarják a műemléki értékek érvényesülését, a történeti látványkapcsolatokat (pl. a Pokol és a templom között). Az épületek jövőbeli elbontása határozottan indokolt, különös tekintettel az áruháza. Értéket képvisel azonban az egykori magtár épülete (hrsz. 1032/1), amely szerencsére helyi védelmet élvez.

A jelenleg közparkként működő kastélykert növényállománya a lakótelep és kórház terjeszkedése miatt (is) súlyos károkat szenvedett az elmúlt évtizedekben; nemrég egy ősfát (valószínűleg magas kőrist, kb. 100 cm törzsátm.) vágtaak egy egyik 4 emeletes társasház (hrsz. 1035/35) előtt. A kastélykertben több idős platánfa (szoliter és csoport: hrsz. 1067/1), magas kőris, vadgesztenye és juhar áll. A parkban az elmúlt években játszótérrel, kültéri fitness teret létesítettek, valamint a 81-es út felé eső kert részen 1956-os emlékművet avattak. A kastélykert jelenlegi állapotát a 8-43. sz. fotók mutatják be.

Szakerodalom:

Angyal Dávid (kiad.): *Kisfaludi Kisfaludy Sándor minden munkái*. VIII. kötet. Budapest, 1893. (4. kiadás)

Borovszky Samu (ed.): *Magyarország vármegyéi és városai*. (Magyarország monográfiája.) Komárom vármegye és Komárom. Budapest, 1906.

Hegedüs Pál – Jaksics György: *Üdvözlét Kisberről*. Magánkiadás [Kisbér], 2008.

Jámborné Szikra Éva: „A magyarországi kertépítésszet a 19. században és műemlékeink rekonstrukciós lehetőségei.” Kandidátusi értekezés. Budapest, 1997.

Ormos Imre: *A kerttervezés története és gyakorlata*. Budapest, 1967.

Örsi Károly (ed.): *Tájképi kertek Magyarországon*. Budapest, 1996.

Jelleg:

tájképi kert, nagy tóval, szigettel, két megmaradt és egy átalakított kőhíddal, kb. tucatnyi ősfával; legjelentősebb megmaradt kerti építményei: a Pokol-grotta (Wenckheim-halom) és a Szent János tér közelében található, kőfaragványokkal díszített kőhíd

Homlokzatképzés és díszítmények:

-

Belső tэрalakítás és tэрelhatárolás:

-

Bepített történeti berendezések (szerkezetek, burkolatok):

-

Történeti épületgépészeti berendezések:

-

Történeti épületvillamosossági berendezések:

-

Műemléki érték állapota:

Kielégítő.

Nyilvántartott műemléki érték státusz:

javasolt

nem javasolt

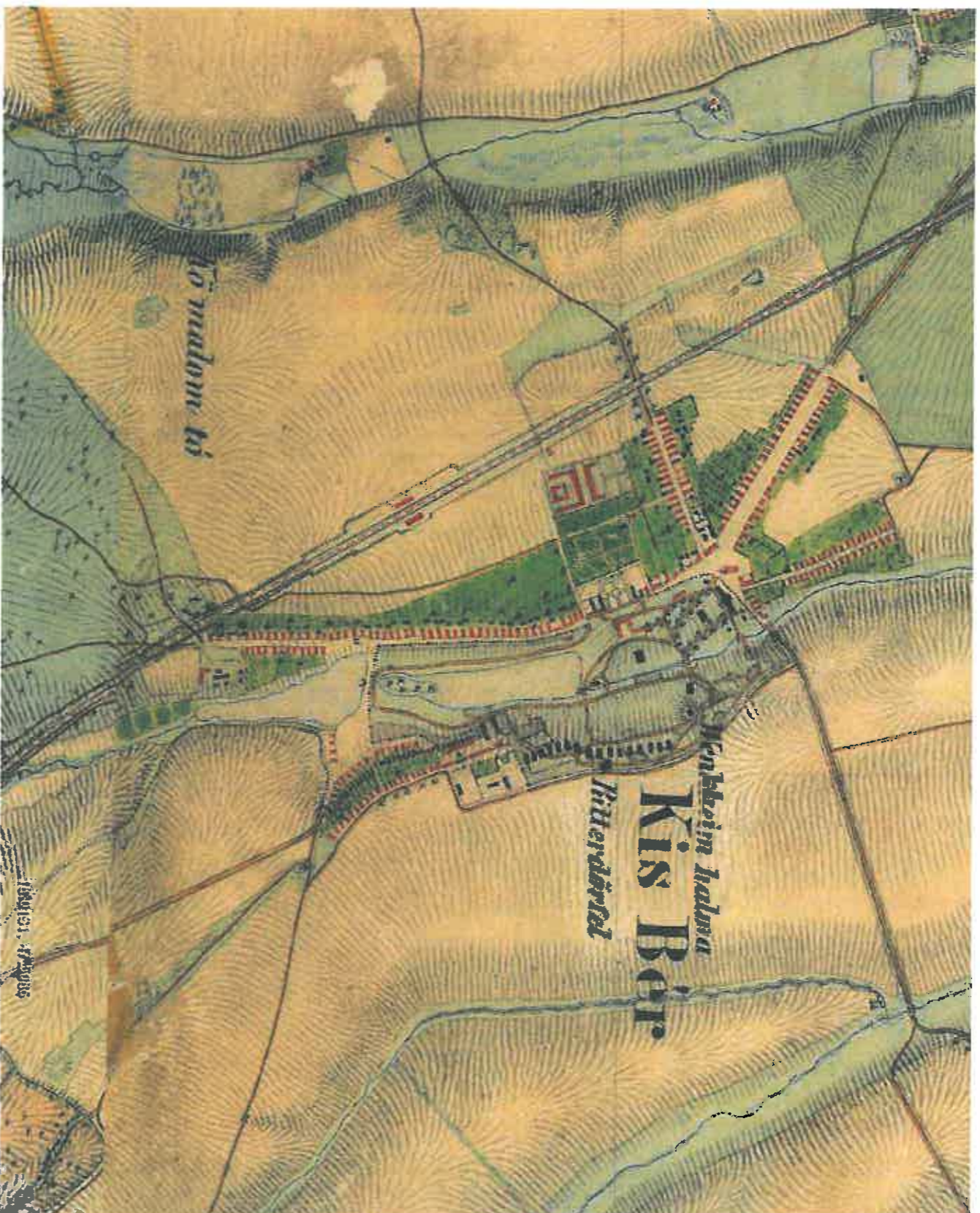
Rövid indoklással egybekötött javaslat:

A kishéri Bathyány-Wenckheim-kastély mintegy 42 ha nagyságú tájképi stílusú kertje területileg még nagyrészt egységes. A kastélykert része a Kishéri-ér, és az annak vizéből duzzasztott kb. 4 ha nagyságú, mesterséges Park-tó, valamint egy sziget. A parkban értékes kerti építmények találhatóak: a Pokol-grotta (országunk egyik legnagyobb ilyen típusú staffázsepítménye), két köhíd (amelyek közül a „felső” mitológiai elemek díszítik), és számos szobor. A területen kevés „ősfá” maradt meg, de az a nagyjából egy tucat taxon (magas kőrisek, platánok, vadgesztenyék), amelyek élnek, feltétlen védelemre érdemesek. **Javaslom a teljes kastélykert mielőbbi levédését műemlék „történeti kertként”!**

Budapest, 2016. április 06.

Dr. Hajdu-Nagy Gergely
okl. tájépítésszmémők
történeti kertek szakreferens

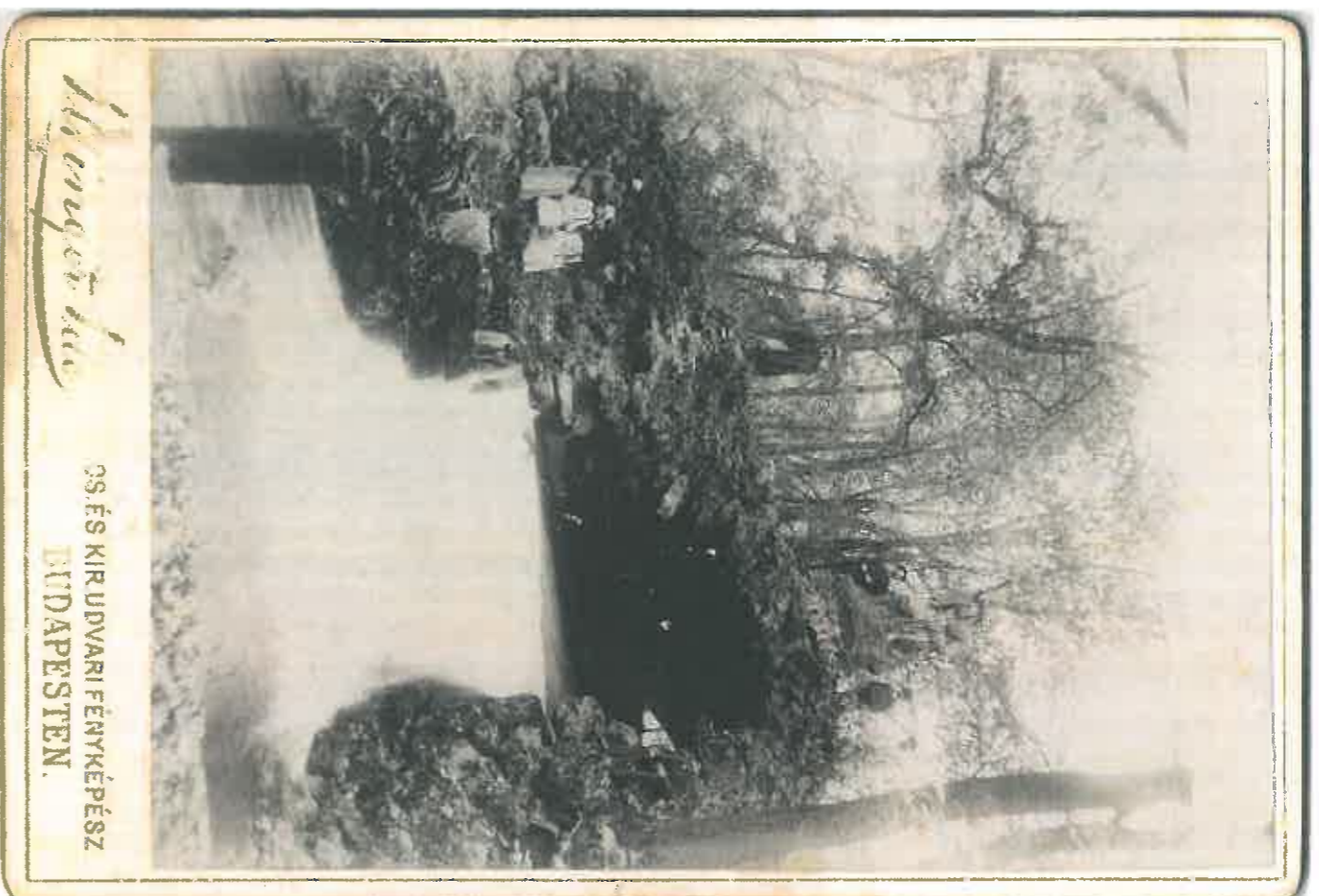
Fotódokumentáció:



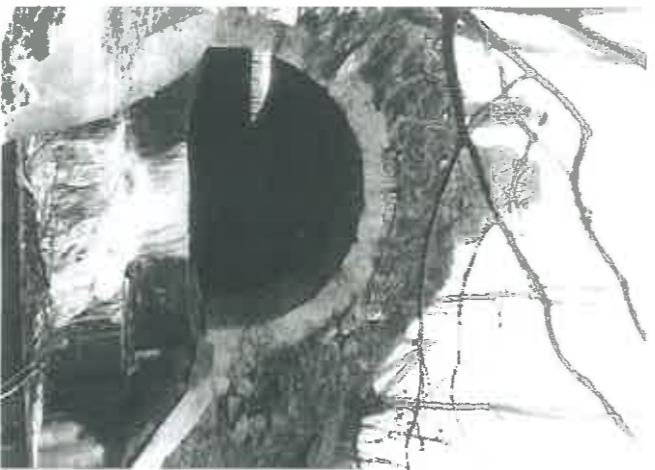
1. A kishéri angolkeret a második katonai felmérés idején, 1806-1869 (Arcanum)



2. A kisbéri angolkert 1886-os állapota (Helytörténeti Múzeum, Kisbér)



3. Ellinger Ede fényképe a Neptun-szoborról és a grotta-hídról Kisbében, 1900 körül
(Örsi Károly gyűjteménye)



4-5. A híd 1983-ban (Forster K.p. Tervára, ltsz. 31176), majd az átépítést követően (HNG, 2011)



**6. A „Sörkert” (más néven „Pokol csárda”) az 1980-as évek elején
(Forster Kp. Tervára, ltsz. 31176)**



**7. Wenckheim Béla emlékműve a mesterséges domb kastély felőli oldalán
(képeslap az 1900-as évek elejéről [Profilja])**



8. Pokol Sörkert (grota), egykori Wenckheim-halom, hrsz. 882/2 (HNG, 2016)



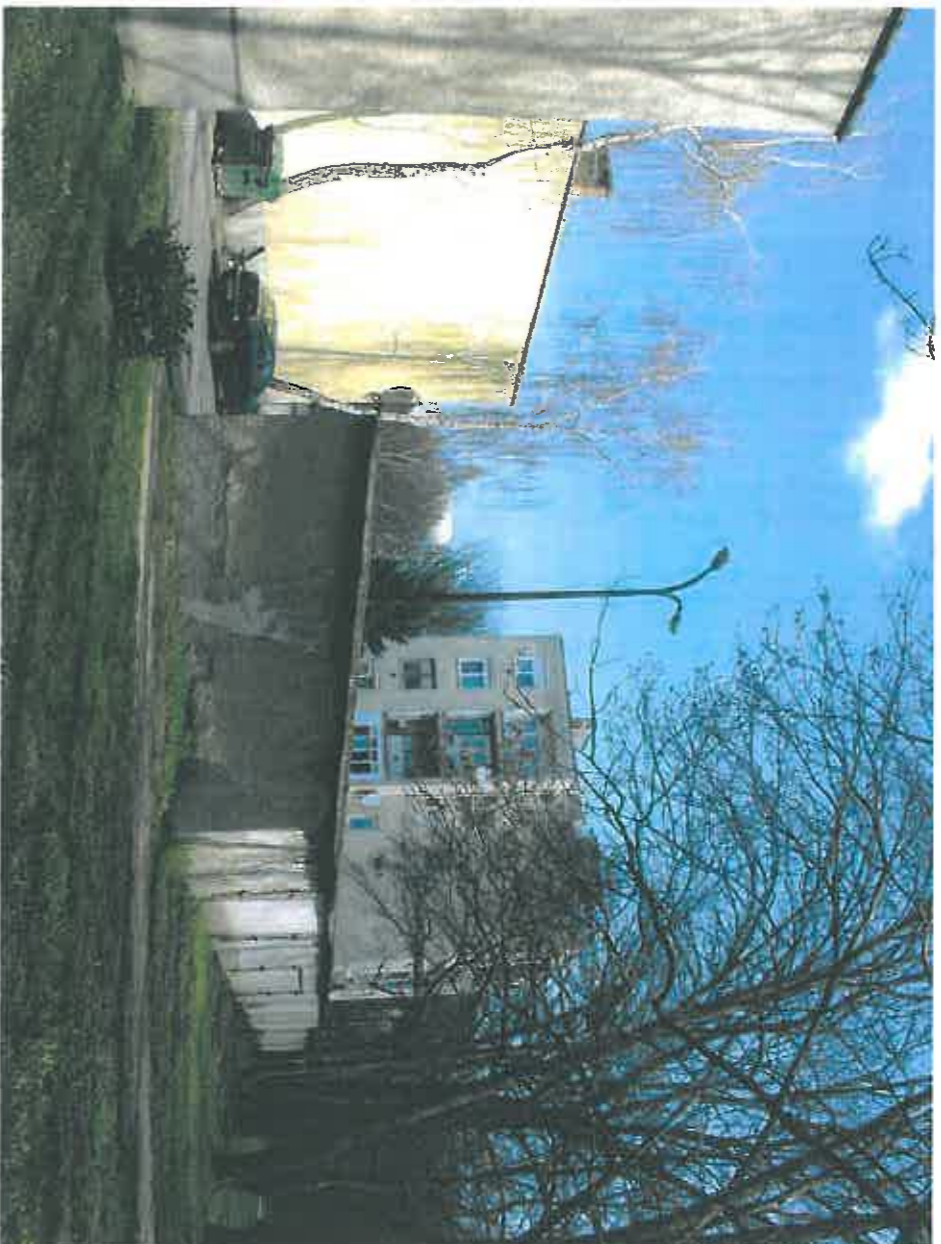
**9. Garázs a Wenckheim-halom kastély felé eső délnyugati sarkában,
Szabadság utca, hrsz. 882/1 (HNG, 2016)**



10. Az egykori magtár épülete, hrsz. 1032/1 (HNG, 2016)



11. Lakótelep a kastélypark északnyugati részén, amelyek a hrsz. 1035/36-ban állnak (HNG, 2016)



12. Garázsok a lakótelep park felé eső oldalán



13. Jobbra a rendőrség épülete, balra a gyógyszerértár épülete, amelyek betakarnak a kéttornyú Nagyboldogasszony templom látványába (HNG, 2016)



14. Kastélypark részlet a volt Ménesparancsnokság épülete mögött (HNG, 2016)



15. A volt Ménesparancsnokság előtti fák (HNG, 2016)



16. Kapusház a volt Ménesparancsnokság előtt (HNG, 2016)



17. A volt Ménesparancsnokság, mögötte a rk. templommal;
a látványkapcsolatba a Bakony Áruház silány építészeti tömege ékelődik (HNG, 2016)



18. Parkrésztlet a Battyány-Wenckheim-kastély előtt, hrsz. 1071 (HNG, 2016)



19. Parkrésztlet a Battyány-Wenckheim-kastély előtt, hrsz. 1071 (HNG, 2016)



20. A törzsménék emlékoszlópa a Kormányhivatal épülete előtti parkban (HNG, 2016)



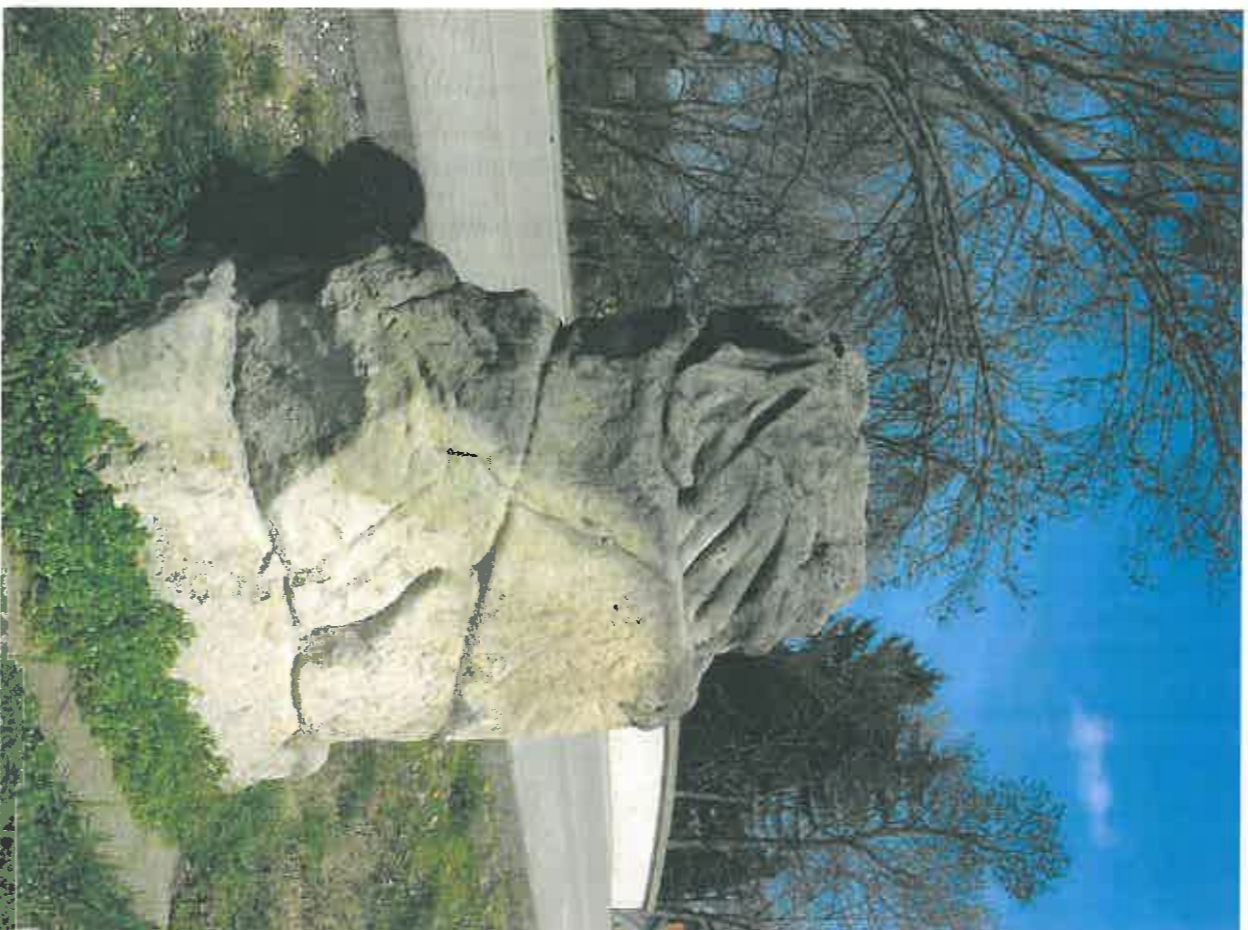
21. Az egykori Úri lak kertje, hrsz. 1074 (HNG, 2016)



22. A Kisbéri-ér által táplált Park-tó, D felé tekintve (HNG, 2016)



23. A Neptun-szobor torzója a tó északi partján (HNG, 2016)



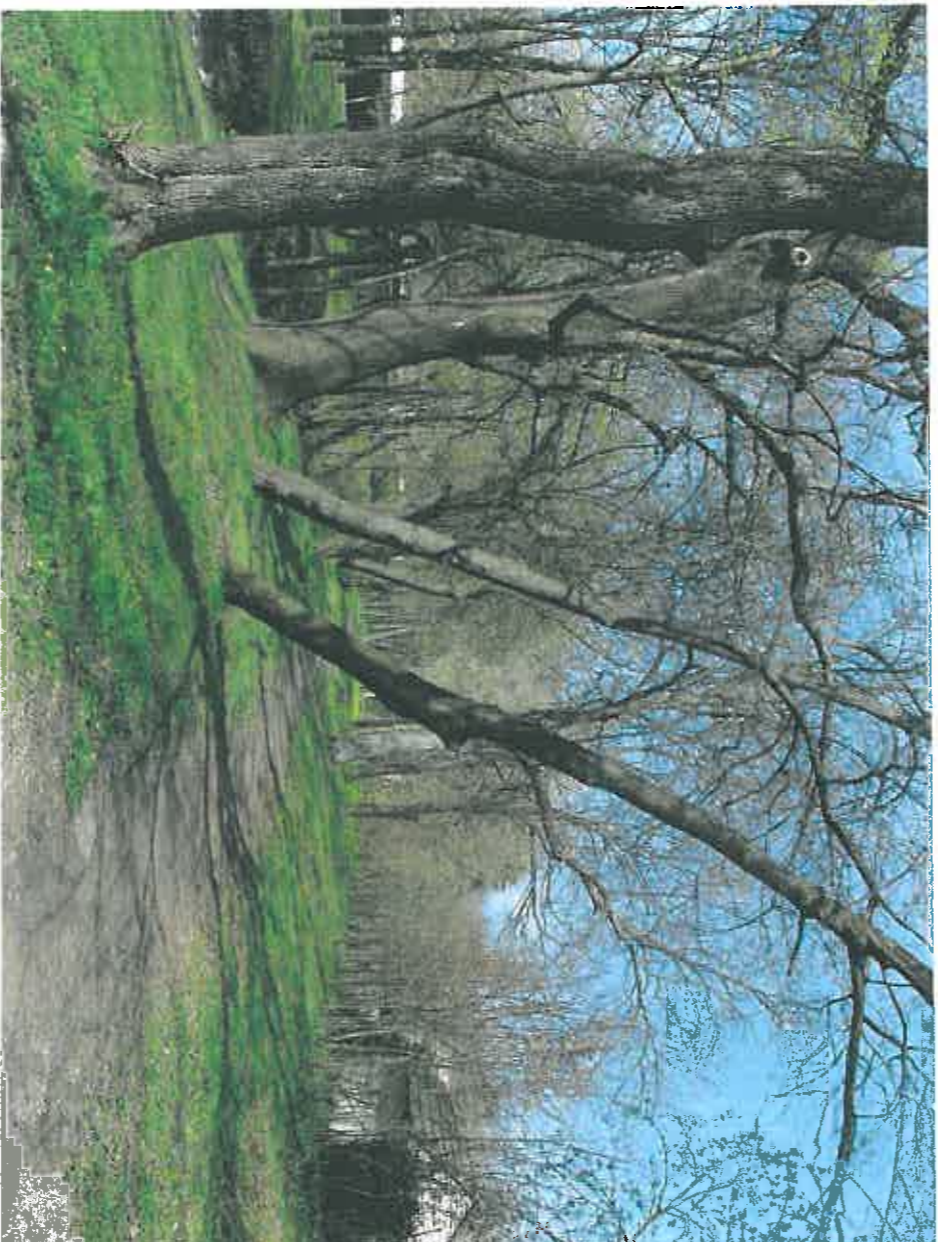
24. A Neptun-szobor torzója a tó északi partján (HNG, 2016)



25. A Neptun-szobor torzója a tó északi partján (HNG, 2016)



26. A felismerhetetlenségig átalakított középső híd a Park-tó északi, kastély felőli oldalán (HNG, 2016)



27. Kerti sétát vezet a Neptun-szobortól a Pokol-grottáig a patak partján (HNG, 2016)



28. Platánfák a kastélypark közepén, a hrsz. 1067/1 telken (HNG, 2016)



29. Platánfák a kastélypark közepén, a hrsz. 1067/1 telken (HNG, 2016)



30. Az alsó köhíd déli oldala, háttérben a rk. templommal (HNG, 2016)



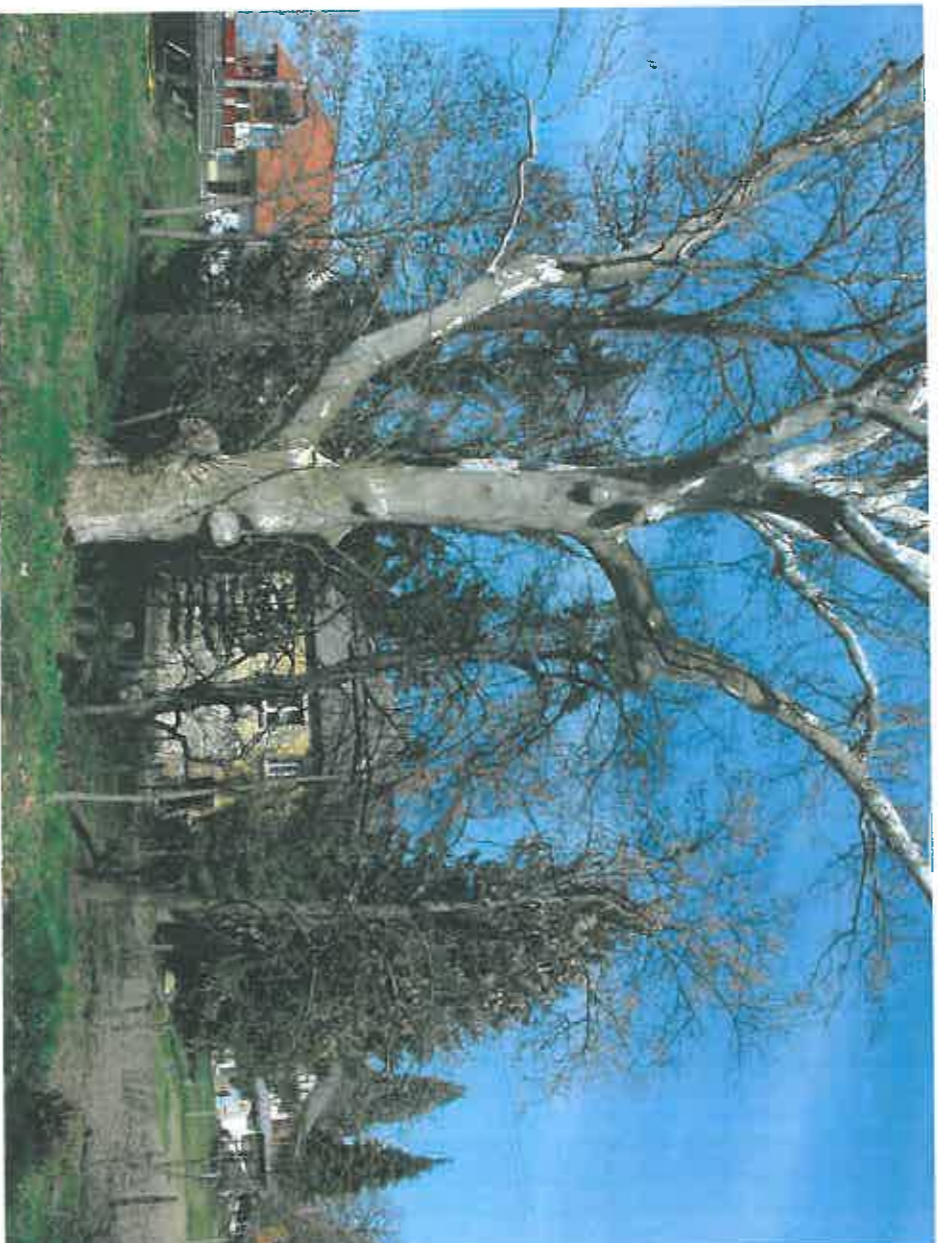
31. Az alsó köhíd északi oldala (HNG, 2016)



32. Idős magas kőris az alsó kőhid és a Pokol között (HNG, 2016)



33. Kapitális nagyságú platánfa a Kisbéri-ér partfalában, a kastélypark északi, középső részén (HNG, 2016)



34. Egy másik kapitális nagyságú platánfa a Kisbéri-éi partfalában, a kastélypark északi, középső részén (HNG, 2016)



35. Egy közelmúltban kivágott történeti értékű magas kőriska a kastélypark északnyugati részén (HNG, 2016)



36. A „ház veszélyeztetése miatt” kivágott egészségeseknek látszó magas kóris maradványa (HNG, 2016)



37. Fűzfák a Park-tó keleti partján (HNG, 2016)



38. A kastélykert déli végén található sziget, hrsz. 1090 (HNG, 2016)



39. A sziget végén feltűnik a felső köhíd kontúrja (HNG, 2016)



40. A felső köhíd északi poáfala, amely akár kert staffázsépítmény (mitologikus motívumokkal díszített mesterséges forrás) is lehetett (HNG, 2016)



41. Az 1930-ban (véllhetően) felújított/átépített köhíd északi homlokzatának felső képszekción egy antikizáló vízmerítő kancsó látható, amelyre két delfin tekint. A téglaboltozat fölötti, kertet, három részből álló kötömb közzépső tagján „1930” felirat szerepel, amelyet két oldalán egy-egy tridens (háromágú szigony) fog közre. (HNG, 2016)



42. A timpanon (oromzat) alján a tojássor körbefut (HNG, 2016)



43. A híd déli oldalán a régi hídból megmaradt kemény kötőbőrk láthatóak (HNG, 2016)



— Kadastral boundaries
— Public utility boundaries
— Other boundaries

